

## Rapport financier 2022 Le Porte Plume

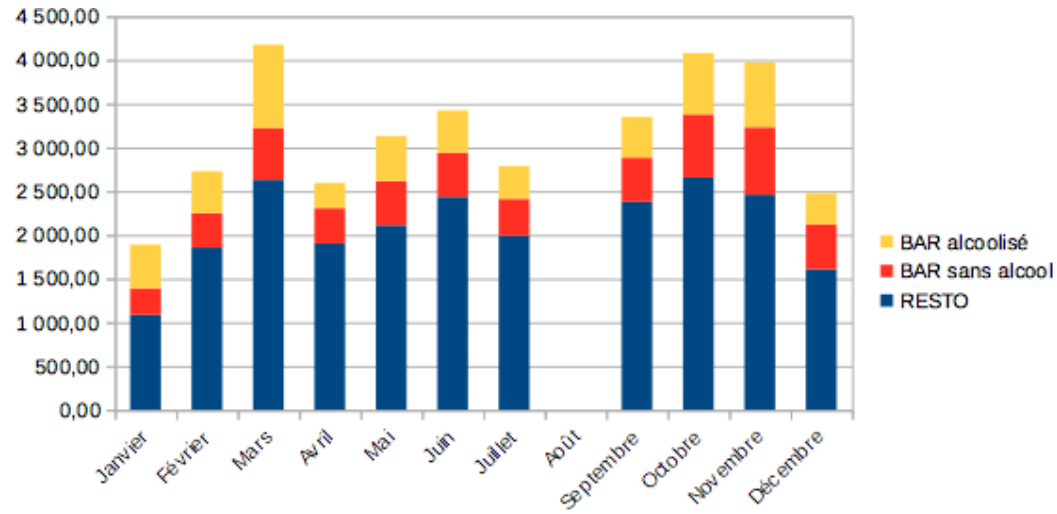
### Compte de résultats 2022

CHARGES	Prévi 2023	Réalisée 2022	Prévi 2022	Réalisé 2021	Réalisé 2020	Réalisé 2019	PRODUITS	Prévi 2023	Réalisée 2022	Prévi 2022	Réalisé 2021	Réalisé 2020	Réalisé 2019
<b>60 – Achats de marchandises</b>	<b>15400</b>	<b>13444</b>	<b>11577</b>	<b>6028</b>	<b>6635</b>	<b>14526</b>	<b>70 - Ventes et prestations de service</b>	<b>48500</b>	<b>40759</b>	<b>35500</b>	<b>16015</b>	<b>17102</b>	<b>44541</b>
607 – Boissons alcoolisées	3200	2511,65		1443	1370	3296	707 – Boissons alcoolisées	10000	6603		2182	3030	8423
607 – Boissons sans alcool	1200	1184,93		689	579	1023	707 – Boissons sans alcool	8000	6318		1994	2522	7220
607 – Restauration	11000	9747,31		3896	4686	10207	707 – Restauration	30500	27672		11840	11550	28815
609 – Rabais, remises, ristournes							706 – Prestation de service		167				83
<b>60 – Variation de stocks</b>		<b>-454,59</b>		<b>-228</b>	<b>653</b>	<b>-221</b>	<b>708 – Remboursement frais de formation</b>	<b>1000</b>	<b>740</b>	<b>2000</b>	<b>0</b>	<b>990</b>	<b>1054</b>
<b>60 - Autres achats</b>	<b>2050</b>	<b>1869</b>	<b>2050</b>	<b>1472</b>	<b>1857</b>	<b>2021</b>	<b>74 – Subvention</b>			<b>0</b>	<b>22840</b>	<b>20603</b>	
602 – Gaz	100	49,84	100	43	20	99	<b>756 – Cotisations adhérents</b>	<b>1500</b>	<b>1861</b>	<b>1540</b>	<b>1041</b>	<b>1197</b>	<b>1540</b>
605 – Matériel et équipement	1000	965,79	370	539	229	360	<b>758 – Produits divers de gestion courante</b>		<b>157</b>		<b>2</b>	<b>1</b>	<b>6</b>
606 1 – Electricité	950	853,64	950	526	1155	938	<b>771 – Produits exceptionnels</b>		<b>95</b>		<b>75</b>	<b>542</b>	<b>3292</b>
606 3 – Consommables			630	364	454	624	<b>762 – Intérêts bancaire</b>		<b>220</b>	<b>70</b>	<b>68</b>	<b>0</b>	<b>0</b>
<b>61 et 62 - Services extérieurs</b>	<b>10575</b>	<b>10208</b>	<b>11513</b>	<b>9380</b>	<b>9919</b>	<b>10055</b>	<b>78 – Reprises sur provisions</b>						
611 – Mutualisation Pardige, Gestion de paie et prestation d'animation	4420	4695,57	4420	4418	4576	5340	<b>791 – Transfert de charges (aide emploi)</b>			<b>0</b>	<b>4222</b>	<b>3760</b>	
613 – Locations café+bureau	3745	3411	3745	3745	3721	3601							
615 – Maintenance et réparation	200	398,61	150	47		148							
616 – Assurance	220	218,33	218	218	198	194							
623 – Communication	100	77,89	100	95		40							
624 – Transports pour achats	250	235,75	60	57	42	84							
625 – Déplacements, missions	1000	700	2200	193	910	313							
626 – Téléphone, Internet et Dropbox	500	329,97	560	555	411	295							
627 – Services bancaires	80	80,5	60	53	63	40							
628 – Cotisations	60	60											
<b>63 – Impôts, taxes et versements assimilés</b>	<b>920</b>	<b>921</b>	<b>920</b>	<b>911</b>	<b>899</b>	<b>1141</b>							
635 – Cotisation Foncière	920	921	920	911	899	1141							
71 – Impôt sur les bénéfices				0	0	0							
<b>64 - Charges de personnel</b>	<b>22112</b>	<b>20223</b>	<b>19983</b>	<b>17354</b>	<b>18199</b>	<b>19727</b>							
641 – rémunérations du personnel	18705	16945,51	16794	15498	15629	16201							
645 - charges patronales	3407,28	3277,76	3189	1855	2569	3526							
645 – Crédit impôt (CICE)													
<b>658 – Charges diverses de gestion courante</b>				<b>1</b>	<b>6</b>	<b>2</b>							
<b>678 – Charges exceptionnelles</b>				<b>190</b>	<b>21</b>	<b>39</b>							
<b>68 - Dotations aux amortissements et provisions</b>	<b>0</b>	<b>83</b>	<b>120</b>	<b>120</b>	<b>120</b>	<b>829</b>							
681 11 - dotations aux amortissements	0		120	120	120	829							
681- Provisions													
<b>TOTAL CHARGES</b>	<b>51057</b>	<b>46293</b>	<b>46163</b>	<b>35228</b>	<b>38309</b>	<b>48119</b>	<b>TOTAL PRODUITS</b>	<b>51000</b>	<b>43833</b>	<b>39110</b>	<b>44264</b>	<b>44194</b>	<b>50434</b>
<b>BÉNÉFICE</b>	<b>-57</b>	<b>-2461</b>	<b>-7053</b>	<b>9036</b>	<b>5886</b>	<b>2315</b>	<b>PERTE</b>	<b>57</b>	<b>2461</b>	<b>7053</b>	<b>0</b>	<b>0</b>	<b>0</b>

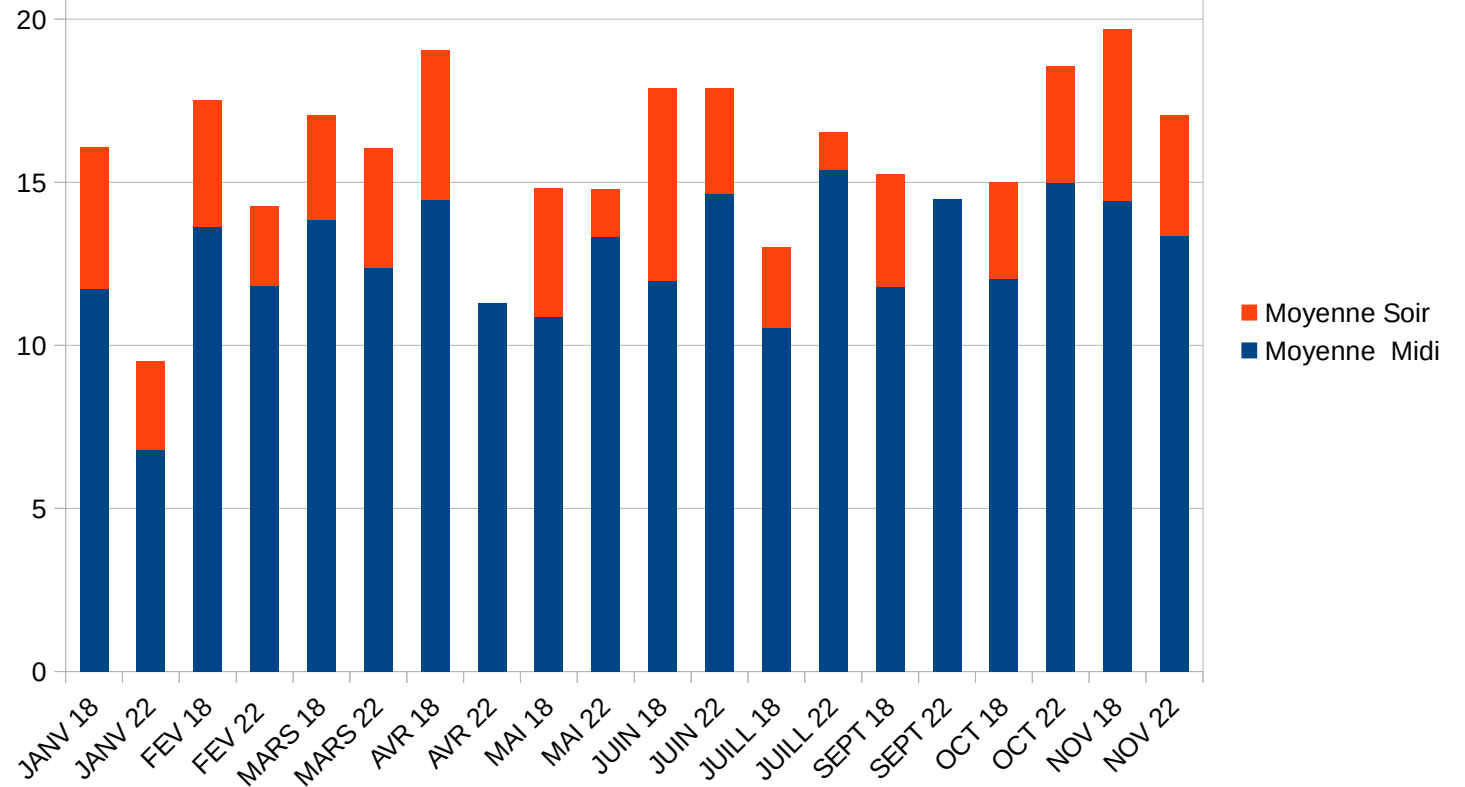
## Bilan 2023

ACTIF	Exercice N			N-1	PASSIF	Exercice N net	Exercice N-1 net
	Brut	Amortissements et provisions	Net	Net			
Actif immobilisé :					Capitaux propres		
Immobilisations incorporelles					Capital		
- Fonds commercial					Ecart de réévaluation		
- Autres	2 000		2 000	2 000	Réserves :		
Immobilisations corporelles	12 047	11 537	511	594	- Réserve légale		
Immobilisations financières	15		15	45	- Réserves réglementées		
<b>TOTAL I</b>	<b>14 062</b>	<b>11 537</b>	<b>2 526</b>	<b>2 639</b>	- Autres		
Actif circulant :							
Stocks et en-cours (autres que marchandises)	1 589		1 589	1 135	Report à nouveau	26 529	17 493
Marchandises					Résultat de l'exercice (bénéfice ou perte)	(2 461)	9 036
Avances et acomptes versés sur commandes					Provisions réglementées		
					<b>TOTAL I</b>	<b>24 068</b>	<b>26 529</b>
Créances :					Provisions pour risques et charges (II)	600	600
Clients et comptes rattachés	1 140		1 140	140	Dettes		
Autres	1 136		1 136	1 069	Emprunts et dettes assimilées		
Valeurs mobilières de placement					Avances et acomptes reçus sur commandes		
Disponibilités (autres que caisse)	23 724		23 724	25 266	Fournisseurs et comptes rattachés	3 370	599
Caisse	265		265	240	Autres	2 341	2 760
<b>TOTAL II</b>	<b>27 854</b>		<b>27 854</b>	<b>27 849</b>	<b>TOTAL III</b>	<b>5 711</b>	<b>3 359</b>
Charges constatées d'avance (III)					Produits constatés d'avance (IV)		
<b>TOTAL GENERAL (I+II+III)</b>	<b>41 916</b>	<b>11 537</b>	<b>30 379</b>	<b>30 488</b>	<b>TOTAL GENERAL (I+II+III+IV)</b>	<b>30 379</b>	<b>30 488</b>

### Evolution de la consommation au cours de l'année



### Comparatif avec 2018



## **Présentation**

### Compte de résultats 2022

En 2022, le Café a retrouvé son rythme de fréquentation d'avant CoVid. Malgré des mois de janvier, février et avril plus creux. L'année a été meilleure que ce que nous avons prévu à la précédente année. Nous faisons cependant une perte de 2460 €.

### Bilan 2022

Notre perte de cette année est compensée par les reports à nouveau des années précédentes.

### Prévisionnel 2023

En 2023, le tarif de certains produits a été réévalué afin de coller au mieux à l'inflation. Le montant des charges et produits a donc été évalué en fonction de cette évolution.

Nous prévoyons de poursuivre sur la lancée de 2022.

La saison estivale sera marquée par la Biennale d'aquarelle et la fête de la musique qui devraient apporter des consommateurs à La Clef.

Nous pensons pouvoir être à l'équilibre en fin d'année 2023.

La Clef (ainsi que la Pardige) prévoient toujours de trouver un nouveau lieu plus grand, dans une rue plus passante, avec possibilité d'avoir une vraie terrasse.

Actuellement l'emprunt de la SCI les pastèques est remboursé, les loyers sont donc faibles. Cependant, des travaux ou bien un déménagement pourraient entraîner une augmentation des loyers qui n'a pas été prise en compte dans ce prévisionnel.